



Stimulateur cardiaque

Guide destiné aux patients et aux familles

Pacemaker

A Guide for Patients and Families

Qu'est-ce qu'un stimulateur cardiaque? (What is a pacemaker?)

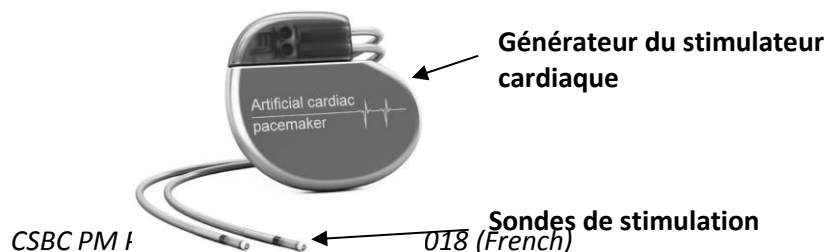
Un stimulateur cardiaque est un petit appareil électronique qui permet à votre cœur de battre à un rythme régulier. Le cas échéant, il envoie des impulsions électriques à votre cœur pour déclencher un battement.

Un stimulateur cardiaque est composé de deux pièces: un générateur et des sondes de stimulation.

1. Le **générateur** est un petit ordinateur qui surveille votre rythme cardiaque. Le cas échéant, il envoie des impulsions électriques à votre cœur pour déclencher un battement. Il fonctionne à l'aide d'une batterie spécialement conçue.
2. Les sondes de stimulation (vous pourriez en avoir une ou plus) sont des fils électriques isolés. Une extrémité est reliée au générateur. L'autre extrémité est connectée à l'intérieur de votre cœur, au niveau du muscle cardiaque. Les impulsions électriques provenant du générateur se propagent le long de la sonde pour faire battre votre cœur ou déclencher des contractions.

Qu'y a-t-il à l'intérieur?

Pourquoi me faut-il un stimulateur cardiaque?	2
Quels sont les risques?	2
À quoi dois-je m'attendre avant et après son insertion?	4
Quand faut-il obtenir de l'aide?	6
Vivre avec un stimulateur cardiaque.....	7
Questions fréquentes	10
Ressources utiles	12



Pourquoi me faut-il un stimulateur cardiaque? (Why do I need a pacemaker?)

- ♥ Votre cœur a son propre système électrique composé de cellules spéciales. Il envoie des signaux au muscle cardiaque pour que celui-ci se resserre ou se contracte afin de pomper le sang et d'alimenter le corps en oxygène.
- ♥ Parfois, ce système s'abîme par le vieillissement ou une maladie cardiaque. Cela peut résulter en :
 - une fréquence cardiaque plus lente que d'habitude (bradycardie);
 - de longues pauses entre battements (bloc cardiaque); ou
 - un rythme irrégulier basculant entre des battements de cœur lents (bradycardie) et des battements rapides (tachycardie).
- ♥ Si votre système électrique ne fonctionne pas de manière optimale, vous pourriez ressentir de la fatigue ou avoir des vertiges, des sensations d'étourdissement, des évanouissements ou des essoufflements. Le stimulateur cardiaque permet à votre cœur de battre correctement.

Quels sont les risques? (Are there any risks?)

- ♥ L'intervention pour insérer un stimulateur cardiaque s'appelle une implantation. L'implantation d'un stimulateur cardiaque est considérée comme une intervention mineure et de routine, les problèmes ou risques sont négligeables. Il est normal qu'une ecchymose apparaisse autour du site d'implantation.
- ♥ Toutefois, comme toutes les interventions médicales, des problèmes peuvent toujours survenir. Bien qu'ils soient rares, il est important de connaître ces problèmes potentiels (ceux-ci sont énumérés ci-dessous du plus vraisemblable au moins vraisemblable) :

Problème	Probabilité que cela se produise	Traitement préconisé
Délogement de la sonde de stimulation	Probabilité de 2 à 4 % (20 à 40 personnes sur 1000)	Une autre intervention serait nécessaire pour remettre la sonde en place.
Saignement autour du stimulateur cardiaque (hématome)	Probabilité de 1 à 2 % (10 à 20 personnes sur 1000)	Parfois le saignement autour du stimulateur cardiaque est assez important pour justifier le drainage du sang.
Collapsus pulmonaire (pneumothorax)	Probabilité de 1 à 2 %	Une radiographie pulmonaire est effectuée après l'intervention pour vérifier les poumons. Dans la plupart des cas, aucun traitement n'est requis, mais l'installation d'un drain thoracique dans la poitrine pourrait favoriser la ré-expansion du poumon.
Infection	Probabilité de 1 à 2 %	Pour prévenir toute infection, des antibiotiques vous seront prescrits avant l'intervention. Ils peuvent également s'avérer nécessaire après l'intervention si une infection se produit.
Épanchement abondant de sang autour du cœur (tamponnade cardiaque)	Probabilité de 0,1 % (1 personne sur 1000)	Une radiographie pulmonaire est effectuée après l'intervention pour vérifier les poumons. Dans la plupart des cas, aucun traitement n'est requis, mais un drainage pourrait s'avérer nécessaire.

- ♥ **Il est important de vous renseigner auprès de votre médecin sur les risques d'implantation d'un stimulateur cardiaque dans votre cas.**

À quoi dois-je m'attendre avant et après l'intervention? (What can I expect before and after?)

Comment se préparer à l'intervention (How to prepare for the procedure)

- ♥ Veuillez toujours présenter votre Carte de services de la Colombie-Britannique ou votre carte provinciale de soins de santé ainsi qu'une liste de tous les médicaments que vous prenez actuellement à chaque rendez-vous ainsi que le jour de votre intervention.
- ♥ Vous ne pourrez pas conduire pendant au moins une semaine suivant l'implantation du stimulateur cardiaque.
- ♥ Puisque **vous ne pourrez pas conduire** après l'intervention, **prenez des dispositions** pour que **quelqu'un vous emmène** à l'hôpital et vous ramène à la maison.
- ♥ Il faudra aussi **demander à quelqu'un de rester avec vous** à la maison, pendant les 24 heures suivant l'intervention.
- ♥ L'hôpital ou le cabinet du médecin vous fournira des instructions détaillées avant l'intervention.
- ♥ Vous recevrez également des directives pour la prise de médicaments avant l'intervention. Certains médicaments (comme les anticoagulants et les pilules pour le diabète) pourraient faire l'objet d'un ajustement. Il est important de suivre attentivement les consignes et de prendre les médicaments tels que prescrits.
- ♥ Environ une semaine avant l'intervention, il est possible qu'on vous demande de faire des prélèvements sanguins ainsi qu'un électrocardiogramme (ECG).
- ♥ **Vous ne pourrez ni manger ni boire** quoi que ce soit le matin même de votre intervention, à moins d'indication contraire de l'hôpital ou de votre médecin

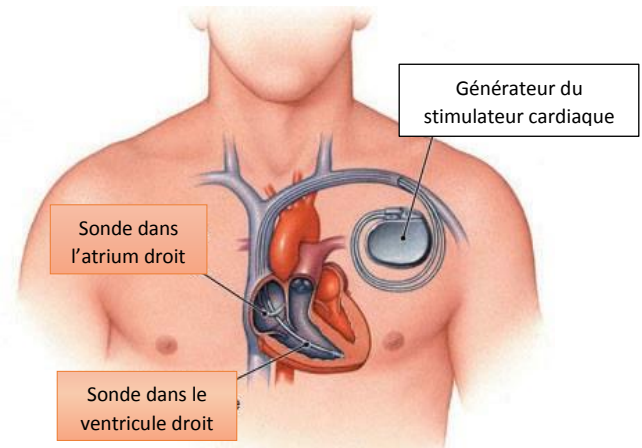
Avant l'intervention (Before the procedure)

- ♥ Après l'admission, on vous fera passer dans la salle d'attente pour l'intervention.
- ♥ Si vous êtes déjà un patient de l'hôpital, votre équipe soignante vous aidera à vous préparer pour l'intervention.
- ♥ Un membre du personnel infirmier vous installera une perfusion intraveineuse dans l'un de vos bras pour administrer des médicaments avant l'intervention.
- ♥ On vous fera faire des prélèvements sanguins ainsi qu'un électrocardiogramme (ECG).
- ♥ Le médecin viendra vous parler de l'intervention et vous devrez signer un formulaire de consentement.



Pendant l'intervention (During the procedure)

- ♥ La plupart des patients ne sont pas endormis pendant l'intervention. On vous donnera un médicament pour vous détendre et vous faire sentir à l'aise.
- ♥ Le médecin injecte un médicament anesthésiant sous la peau pour « insensibiliser » la zone dans laquelle le stimulateur cardiaque sera implanté.
- ♥ Une petite entaille ou incision est pratiquée sur le côté gauche ou droite de la partie supérieure de la poitrine (du thorax) juste en-dessous de la clavicule. Votre médecin vous indiquera à l'avance le côté à privilégier dans votre cas.
- ♥ À l'aide d'une radiographie spéciale, le médecin guidera la sonde (ou les sondes) de stimulation à travers une large veine jusqu'au cœur.
- ♥ Une fois les sondes accrochées (implantées) à l'intérieur du cœur, des tests seront effectués pour vérifier qu'elles fonctionnent correctement.
- ♥ Le générateur du stimulateur cardiaque est alors logé dans un endroit sous la peau. L'incision est refermée avec des points de suture qui vont se dissoudre par eux-mêmes avec le temps.
- ♥ L'intervention durera environ 1 heure.



Après l'intervention (After the procedure)

- ♥ On vous déplace dans la zone de rétablissement. Le personnel infirmier surveille votre rythme cardiaque et votre tension artérielle.
- ♥ Vous pourriez ressentir un certain inconfort autour de l'incision et avoir une épaule endolorie. Veuillez informer le personnel infirmier si vous ressentez de la douleur afin qu'il puisse vous donner des médicaments pour l'atténuer.
- ♥ Il vous indiquera également le moment où vous pourrez manger et boire sans danger.
- ♥ Il se peut que vous rentriez à la maison après ou que l'on vous déplace dans un autre service si vous devez rester à l'hôpital plus longtemps.

Rentrer à la maison (Going Home)

- ♥ La décision de vous laisser rentrer à la maison dépendra de la maladie qui vous touche et de la vitesse à laquelle vous vous rétablissez après l'intervention. Pour la plupart des gens, il est possible de rentrer à la maison le même jour. Il vous faudra peut-être rester à l'hôpital pendant quelques jours suite à l'intervention.
- ♥ Avant de quitter l'hôpital, on vous donnera des instructions sur la manière dont il faudra vous soigner à la maison. Le personnel infirmier vous expliquera l'information en détail, qui comprend :
 - Comment vous soigner à la maison
 - Comment soigner l'incision
 - La gestion de la douleur
 - Les heures de prise de médicaments
 - Les restrictions de conduite
 - Les rendez-vous de suivi
 - Quand il faut obtenir de l'aide

Remarque : La personne qui restera avec vous pendant les premières 24 heures devrait être présente pour écouter les instructions.

Quand faut-il obtenir de l'aide (When to get help)

- ♥ Appelez **immédiatement** votre médecin de famille en présence de l'un de ces symptômes :
 - Une rougeur, une enflure ou un liquide coloré quelconque provenant de l'incision
 - Une fièvre de plus de 38° C (100,4° F)
 - De nouvelles ecchymoses ou rougeurs autour de l'incision
 - Une douleur qui empire ou qui ne diminue pas à l'aide d'analgésiques
 - Des essoufflements
 - Des douleurs thoraciques
- ♥ Appelez immédiatement la clinique des stimulateurs cardiaques en présence de l'un de ces symptômes :
 - Évanouissements
 - Sensations d'étourdissements
 - Battements de cœur irréguliers (palpitations)
- ♥ **Appelez le 9-1-1 ou demandez à quelqu'un de vous emmener au service des urgences le plus proche** si vous ne vous sentez pas bien ou votre état empire en raison des symptômes décrits ci-dessous. (**Ne conduisez pas** sans autorisation tant que votre état de santé n'a pas été vérifié.)

Vivre avec un stimulateur cardiaque (Living with a pacemaker)

Les personnes qui ont un stimulateur cardiaque peuvent retourner à leurs activités normales et leur vie quotidienne. Voici quelques conseils pour vous aider à rester en bonne santé.

Être présent à tous les rendez-vous de suivi (Attend follow-up appointments)

- ♥ Toute personne ayant un stimulateur cardiaque doit se faire ausculter régulièrement par la clinique des stimulateurs cardiaques. Ces rendez-vous peuvent comprendre des visites en personne à la clinique de stimulateurs cardiaques ou de la surveillance à distance à partir de votre domicile. (Avec la surveillance à distance, votre stimulateur cardiaque est capable de transmettre des informations sans fil à partir de votre domicile sur l'activité de votre cœur.)
- ♥ Avant de quitter l'hôpital, parlez au personnel infirmier ou à votre médecin pour trouver une clinique des stimulateurs cardiaques près de chez vous.
- ♥ Votre consultation initiale aura lieu dans les 2 mois. Après quoi, votre stimulateur cardiaque devra être vérifié dans la clinique au moins une fois par an.
- ♥ Informez la clinique de tout changement d'adresse ou de numéro de téléphone.
- ♥ Lors des visites à la clinique, son équipe :
 - Inspectera la batterie de votre stimulateur cardiaque.
 - Inspectera les sondes de stimulation.
 - Vérifiera les réglages du stimulateur cardiaque et le programmera de façon optimale pour satisfaire le mieux à vos besoins.
 - Ajustera les réglages du stimulateur cardiaque si besoin est.

Protection des sondes de stimulation (Protect your pacing leads)

- ♥ Après l'intervention, le mouvement de votre bras sera limité pendant une certaine période de temps du côté où le DCI se trouve. Les instructions fournies par l'hôpital vous donneront des recommandations de choses à faire et à ne pas faire.
- ♥ Pendant une période d'au moins 6 semaines après l'intervention, vous ne pourrez pas participer à des activités rigoureuses requérant l'usage de votre épaule soit, le golf, la natation, le tennis, le pelletage, le ratisage ou le passage de l'aspirateur.
- ♥ Ces restrictions sont imposées pour empêcher les sondes de stimulation de se déloger.

Protection du générateur du stimulateur cardiaque (Protect your pacemaker generator)

- ♥ **Ne placez pas d'aimants près de votre stimulateur cardiaque. Maintenez les aimants à une distance d'au moins 6 pouces du générateur.**
- ♥ **Ne mettez jamais** un téléphone cellulaire dans une poche au-dessus de votre stimulateur cardiaque.
- ♥ **Marchez à travers les détecteurs antivol** à une vitesse normale et sans délais. Ne demeurez pas proche du système pour une période prolongée. Des champs électromagnétiques émanent de ces systèmes et peuvent affecter votre stimulateur cardiaque temporairement.
- ♥ **Maintenez le générateur éloigné de ces articles :**
 - **Une distance d'au moins 6 pouces (15 cm)** – petits électroménagers portatifs (p.ex. mélangeurs et couteaux), socles de chargement des brosses à dents électriques, rasoirs électriques, vélos d'exercice et tapis roulants, sèche-cheveux à main, haut-parleurs stéréo, aspirateurs, machines à coudre et appareils radio-commandés (y compris les antennes).
 - **Une distance d'au moins 12 pouces ou 1 pied (30 cm)** – clôtures électriques, systèmes d'allumage de véhicules, transformateurs trouvés à l'extérieur dans des boîtiers verts, chargeurs de batterie de véhicule, générateurs ou génératrices de 20 kW ou moins, systèmes d'alimentation sans coupure ou onduleurs (UPS), outils fonctionnant à l'essence (p.ex. scies à chaînes, tondeuses, taille-bordures et souffleuses à neige).
 - **Une distance d'au moins 24 pouces ou 2 pied (60 cm)** – surfaces de cuisson à induction, câbles de démarrage, outils électriques autonomes ou fixés à un plan de travail de 400 HP ou moins (p. ex. compresseurs d'air, perceuses à colonne, meuleuses, pulvérisateurs à jet d'eau sous pression, scies circulaires à table et équipements de soudage à courant de moins de 160 A).
- ♥ **N'utilisez pas les articles suivants :** Les neurostimulateurs transcutanés (appareils TENS), les matelas ou oreillers magnétiques et les appareils pour stimulation des muscles.
- ♥ **Éloignez-vous** des aimants larges comme ceux que l'on trouve sur les grues ou dans les parcs à ferrailles pour soulever les autos.
- ♥ Si vous travaillez dans des **zones haute tension**, discutez-en avec votre médecin or la clinique des stimulateurs cardiaques. Les zones haute tension se trouvent autour des soudeuses à arc électrique, des fours de fusion, des pylônes radio ou télévision, des stations de radiodiffusion et des centrales électriques.

Informez votre entourage à propos du stimulateur cardiaque (Tell others you have a pacemaker)

- ♥ À l'hôpital, on vous donnera une carte temporaire de porteur de stimulateur cardiaque décrivant le type d'appareil implanté. **Vous devez avoir cette carte avec vous en tout temps.**

- ♥ Le fabricant du stimulateur cardiaque vous enverra une carte permanente de porteur de stimulateur cardiaque dans les 4 à 8 semaines suivant l'intervention.
- ♥ Il faudra également aviser votre dentiste, physiothérapeute, massothérapeute et chiropraticien que vous portez un stimulateur cardiaque. Ils devront peut-être prendre des précautions spéciales avant de commencer certains traitements ou thérapies.

Prise de médicaments (Take your medications)

- ♥ Faites une liste de tous les médicaments que vous prenez, de la dose et du nombre de prises.
 - Apportez cette liste à tout rendez-vous de suivi concernant le stimulateur cardiaque.
 - N'oubliez pas de mettre la liste à jour quand des changements sont effectués; prenez vos médicaments tels qu'ils sont prescrits.

Rester actif (Stay active)

- ♥ Dans la plupart des cas, une personne peut retourner à ses activités régulières une fois rétablie. N'oubliez pas d'inclure des activités physiques et mentales à votre programme quotidien.
- ♥ Chaque personne est unique. Parlez avec votre médecin des activités et exercices qui vous seraient les plus adaptés. **Commencez un programme en douceur et augmentez votre niveau d'activité progressivement.**
- ♥ En général, il est possible de reprendre ses activités sexuelles après l'implantation d'un stimulateur cardiaque toutefois, essayez de ne pas transférer votre poids sur vos bras pendant l'activité sexuelle tant que l'incision n'est pas cicatrisée.

Poser des questions (Ask questions)

- ♥ Si jamais vous avez des questions ou des inquiétudes :
 - Appelez la clinique des stimulateurs cardiaques.
 - Appelez votre cardiologue ou médecin de famille.
 - Appelez HealthLinkBC au 8-1-1 pour parler à une infirmière autorisée ou un infirmier autorisé en tout temps, de jour comme de nuit. Pendant la nuit, il est possible de parler à un pharmacien ou pharmacienne.
 - Les fabricants de stimulateur cardiaque proposent des services en ligne pour les questions ou préoccupations non urgentes. Leurs coordonnées sont disponibles en ligne ou dans le guide d'information sur les stimulateurs cardiaques.

Questions fréquentes posées (Frequently Asked Questions)

Quand reprendre la conduite? (When can I drive?)

- ♥ Pour votre propre sécurité ainsi que la sécurité des autres, vous devez suivre les consignes d'interdiction de conduite obligatoires dans la *loi britanno-colombienne sur les véhicules automobiles* (« *British Columbia Motor Vehicle Act* »).
- ♥ Après l'implantation d'un stimulateur cardiaque, la loi stipule que :
 - La conduite d'un véhicule privé n'est pas autorisée pendant 1 semaine suivant l'intervention (permis de classe 5).
 - La conduite d'un véhicule commercial n'est pas autorisée pendant 1 mois suivant l'intervention (permis de classe 4).

Qu'est-ce une interférence électromagnétique (EMI)? (What is electromagnetic interference (EMI))?

- ♥ Tous les appareils qui génèrent, émettent ou utilisent de l'électricité créent des interférences électromagnétiques autour d'eux. Ce champ électromagnétique peut avoir une incidence sur le fonctionnement normal de votre stimulateur cardiaque. C'est ce qu'on appelle l'interférence électromagnétique (EMI).
- ♥ La plupart des appareils ménagers sont sans danger, y compris les articles tels que : chargeurs de batterie, fers à friser, fers à lisser, couvertures électriques, guitares, brosses à dents électriques, fauteuils de massage, coussins chauffant, spas, saunas, lits de bronzage, balances électroniques et électroménagers de cuisine (p. ex. fours à micro-ondes).
- ♥ Les appareils électroniques sont également sans danger, y compris les articles tels que : téléviseurs, radios, ordinateurs, tablettes, lecteurs MP3, télécopieurs, photocopieurs, lecteurs de DVD et de CD avec télécommande, imprimantes et GPS.

Que faire si un appareil crée potentiellement des interférences électromagnétiques?

(What do I do if I think an item is causing EMI?)

- ♥ Si vous avez des sensations d'étourdissements lors de l'utilisation d'un appareil électrique, posez-le et éloignez-vous. Votre stimulateur cardiaque devrait retourner à un fonctionnement normal.
- ♥ Si les étourdissements continuent ou empirent, appelez immédiatement la clinique des stimulateurs cardiaques ou votre médecin.

Est-il possible de voyager avec un stimulateur cardiaque? (Can I travel with a pacemaker?)

- ♥ Vous pouvez voyager en toute sécurité avec un stimulateur cardiaque. Informez la clinique des stimulateurs cardiaques si vous devez voyager.
 - Demandez-lui comment obtenir de l'assistance médicale pendant votre déplacement en cas de besoin et comment régler votre émetteur à distance.
 - Emmenez avec vous votre rapport de stimulateur cardiaque le plus récent. Demandez à la clinique responsable de l'appareil de vous donner une copie de ce rapport.
 - Informez le personnel chargé de la sécurité des aéroports que vous avez un stimulateur cardiaque et montrez-leur votre carte de porteur de stimulateur cardiaque. Le détecteur de métal de l'aéroport, le détecteur à balayage corporel et le détecteur de métal portatif ne présentent aucun danger.

Quelle est la durée de vie d'un stimulateur cardiaque? (How long will my pacemaker last?)

- ♥ La batterie du stimulateur cardiaque devra être remplacée avec le temps. Cette intervention mineure s'appelle un changement de générateur (ou de batterie). La clinique des stimulateurs cardiaques organisera le remplacement quand le temps sera venu.
- ♥ La batterie dure environ 8 à 10 ans mais sa longévité dépendra de l'utilisation qu'en fait votre corps pour maintenir votre rythme cardiaque. Si les sondes de stimulation fonctionnent correctement, elles demeureront en place.
- ♥ Les stimulateurs cardiaques ne s'arrêtent pas sans préavis. Même quand la batterie s'affaiblit, votre stimulateur cardiaque continue de fonctionner normalement.

Qu'arrive-t-il au stimulateur cardiaque en fin de vie? (What happens to my pacemaker at end of life?)

- ♥ Les stimulateurs cardiaques ne maintiennent pas les mourants en vie. Si votre santé se dégrade au point que la mort est inévitable, votre stimulateur cardiaque ne vous empêchera pas de succomber à une mort naturelle.

Pour en savoir plus (For More Information)

Ce guide contient des renseignements de base sur la vie quotidienne avec un stimulateur cardiaque.

Pour de plus amples renseignements sur les stimulateurs cardiaques, veuillez lire la brochure que votre médecin ou l'hôpital vous donnera avant l'intervention.

Pour en savoir plus sur le stimulateur cardiaque spécifique qui sera implanté dans votre corps, consultez le livret du fabricant ou son site web.

Si ce guide ne fournit pas de réponses satisfaisantes à vos questions, veuillez en parler avec votre médecin ou la clinique.

Ressources utiles (Helpful Resources)

Fondation des maladies du cœur et de l'AVC du Canada www.coeuretavc.ca

Société canadienne de rythmologie www.chrsonline.ca

Au menu principal sous « Heart Rhythm Health Resources », choisissez « Pacemakers » ou utilisez ce lien : goo.gl/g4ttVL

Heart Rhythm Society www.hrsonline.org

Choisissez « Patient Resources »

HealthLinkBC www.healthlinkbc.ca

Par téléphone : 8-1-1

Par téléphone : 7-1-1 pour les personnes sourdes ou malentendantes

Fabricant d'appareils	Site Web
Medtronic	www.medtronic.com
Abbott / St. Jude Medical	www.sjm.com
Boston Scientific	www.bostonscientific.com
Biotronik	www.biotronik.com
Sorin	www.livanova.sorin.com



Cardiac Services BC

An agency of the Provincial Health Services Authority



April 2018